



DIGITALT PARAT TIL FREMTIDENS ARBEJDSLIV



August 2016

**SOSU SJÆLLAND**  
former fremtidens velfærd



## DIGITALISERING - hvorfor?

Hele samfundet gennemgår en intensiv digitalisering. Det stiller krav til uddannelsessteder om at forberede elever og kursister på de nye digitale muligheder på fremtidens arbejdspladser. SOSU Sjælland skal og vil være på højde med udviklingen, gerne et skridt foran på vores område. Arbejdet er påbegyndt, men endnu for sporadisk. Vi ønsker at være langt mere proaktive og selv være med til at præge udviklingen omkring os! Vores elever skal hver og én blive så gode som de kan, også med de nye teknologiske muligheder. Samtidigt er der behov for nye uddannelsesmuligheder i hele regionen Sjælland.

Skolens undersøgelser viser, at vi skal opnå en mere homogen kvalitet af vores udbud og undervisning. Vi skal fremme innovation mere konsekvent i den fælles forberedelse af undervisningen og fælles udvikling af nye forløb.

Også på SOSU Sjælland skal vi være opmærksomme på ressourcer og tidsforbrug. Vi kan drage langt større fælles fordel af de ressourcer, der tilgår den individuelle og den lokale udvikling. Og netop ressourceknapheden betyder, at vi har behov for en øget digital selvstændighed hos alle brugergrupper.

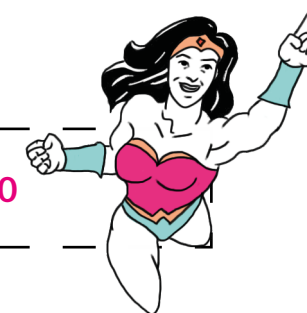
## Hvad vil SOSU SJÆLLAND

Via digitalisering vil vi skabe mere fleksible læringsformer, som skal bidrage til at øge elevernes læring og motivation. Derfor skal undervisningen skal tones endnu mere individuelt ved netop at bruge teknologier til at understøtte differentiering. Med nye tilrettelæggelsesformer vil vi i langt højere grad gøre læring uafhængig af tid og/eller sted. På denne måde kan vores uddannelser i

højere grad matche elevers og kursisters behov, også hos nye elev- og kursisttyper. Det skal give skolen mulighed for at opdyrke nye og flere muligheder for at sikre et dækkende udbud i regionen Sjælland.

Samtidig forbereder uddannelserne eleverne på de digitale muligheder og udfordringer de kommer til at møde i arbejdslivet.

## VISION 2016 - 2020



”

**SOSU Sjælland digitaliserer og vil kendes for at forme fremtidens velfærd, med uddannelser i innovative læringsmiljøer, forankret i hele organisationen**

Digitaliseringen skal skabe målbar merværdi for skolens 3 målgrupper elever/kursister, organisationen/medarbejdere og arbejdspladserne.

Læringsmiljøerne omfatter den daglige færden i skolens fysiske og virtuelle rum. Det gælder selvsagt også undervisningen, både med personlig tilstedeværelse, i virtuelle rum og på arbejdspladserne, samt i dialog med praktikken.

Der er valgt tiltag på 10 indsatsområder for at omsætte visionen.

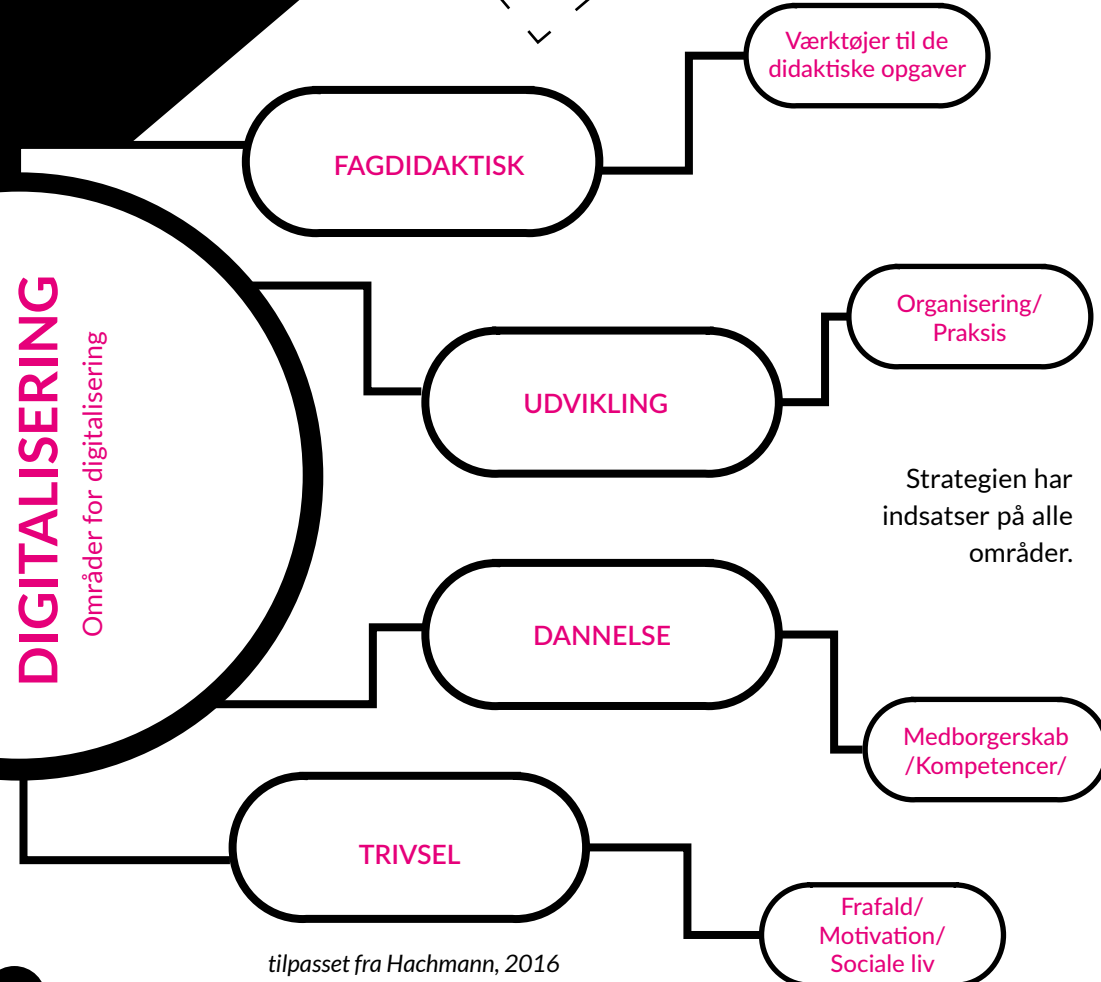


Digitalt parat til arbejdslivet

Ved digitalisering anvendes informationsteknologi. Strukturer, processer og procedurer revideres, med det formål at skabe nye optimale digitaliserede rutiner.

I vores kontekst foregår digitalisering alle steder i organisationen: hos eleverne, kursisterne og underviserne, i samspil med arbejdspladserne i kommunerne og regionen, samt imellem support-, administrations- og uddannelsesafdelingerne.

Hvad er DIGITALISERING?



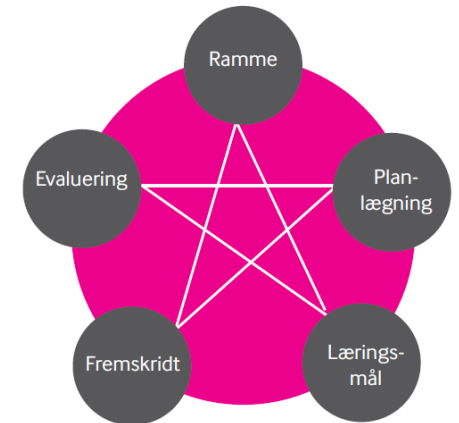
tilpasset fra Hachmann, 2016

## E-DIDAKTIK

systematisk design af undervisning og uddannelse

Al undervisning designes i relation til skolens overordnede didaktiske model 'Fleksibel Læring'. Modellen dækker samtlige tilrettelæggelsesformer på skolen.

'Fleksibel Læring' kan og vil vokse med fremtidig didaktisk videreudvikling i nye virtuelle kontekster.



Alle undervisere arbejder med den samme didaktiske model  
Elever bliver så dygtige som de kan



## VIRTUEL LÆRING i et stærkt virtuelt læringsmiljø

Det virtuelle læringsmiljø vil øge adgang til læringsressourcer og byde på nye muligheder for differentiering og kollaborativt samarbejde.

Kollaborativt samarbejde omhandler

- elevernes samskabende læreprocesser
- feedbackprocesser for den enkelte elev, elever imellem og fra underviser til elev
- lærernes fælles udvikling, deling og viderebearbejdning af undervisningsmaterialer og af hele forløb



Trivsel - i samvær og i det virtuelle rum!

Virtuelle teknologier vil fremme skolens udbud af uddannelser, med elever på distance og på tværs af skolens afdelinger.



Vi øger vores virtuelle læringsudbud

Vi sikrer elevtrivsel i det virtuelle læringsrum



## Lettere læring med E-LÆREMIDLER

Vi anvender i videst muligt omfang e-bøger og i-bøger. Alle undervisere placerer egne eksemplariske materialer på skolens fælles platform. Materialerne kvalitetssikres af uddannelsesbibliotekarerne.

Skolen øger sin produktion af moduler til fjernundervisning.

Eleverne får mulighed for og støttes i at aflevere deres læringsprodukter som multimodale produkter. Eksemplariske afleveringer kan indgå som undervisningsmaterialer.



## TEKNOLOGIER større sammenhæng og konsekvens

Et nyt intranet og nye digitale læringsrum vil matche de nye pædagogiske behov og didaktiske krav i en digitaliseret uddannelsesverden.

Der skabes større sammenhæng mellem de administrative og de pædagogiske platforme, med en indbyrdes kompatibilitet. Der skal undgås dobbeltregistreringer via et bedre samspil mellem de administrative platforme.

Sammenlagt opnås klarhed hos underviserne, vejlederne og det teknisk administrative personale om brug af platforme og medier.

Vi har valgt at bruge udtrykkene "need-to-do" og "nice-to-do". De valgte platforme understøtter også en konsekvent deling af lærerproduktioner.

Underviserne forsynes med det fornødne udstyr, inden for et afgrænset udvalg af modeller.

Hver lokal afdeling får velegnede og veludstyrede undervisningslokaler til virtuel uddannelse.

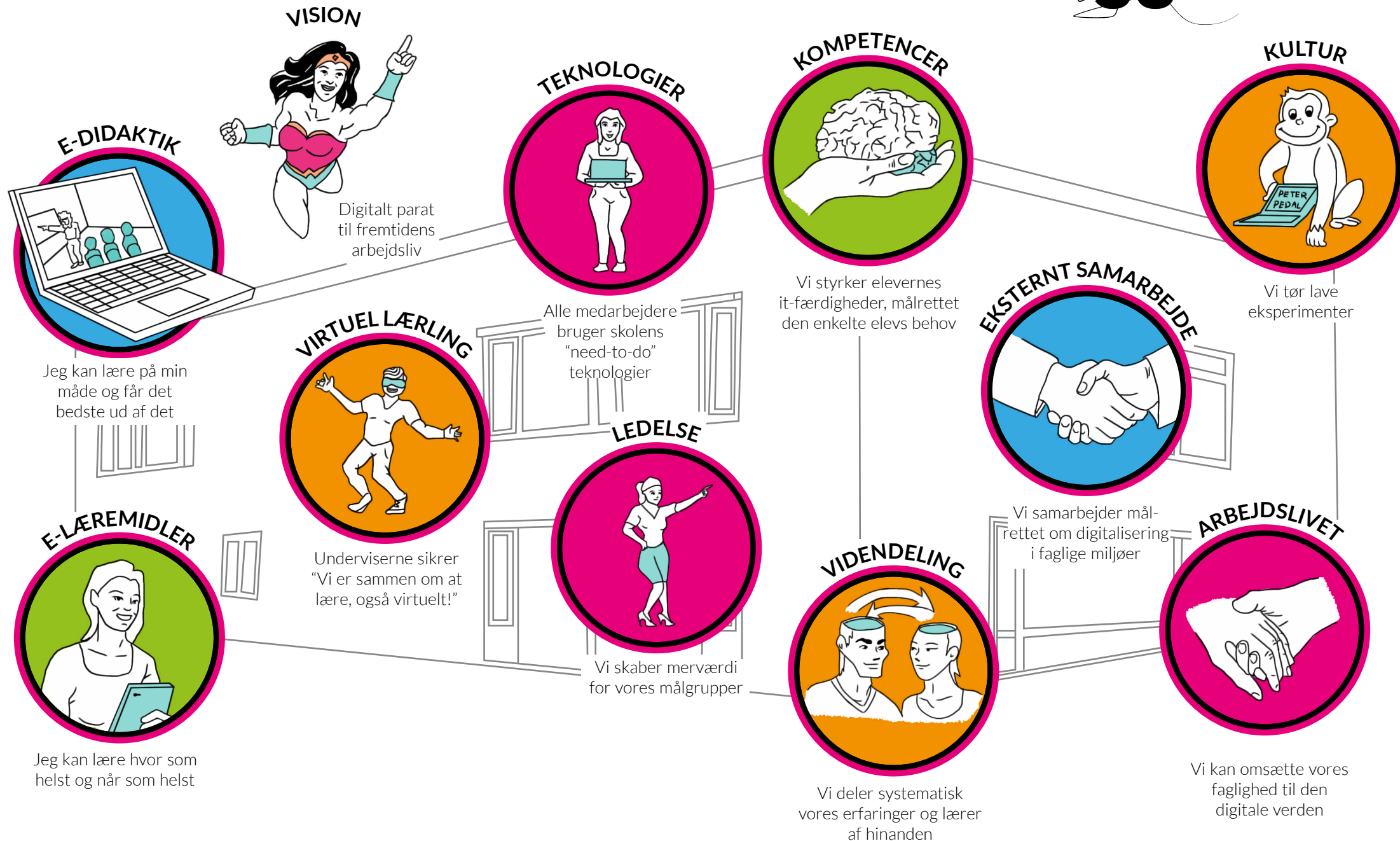


Læringsmaterialer er tilgængelige for undervisere og elever, når som helst og hvor som helst

Alle medarbejdere bidrager til SOSU Sjællands e-læringsressourcer



Alle medarbejdere bruger skolens valgte teknologier  
Vi har fælles ansvar for de valgte teknologier







## LEDELSE med fuldt fokus

Der er fuldt ledelsesfokus i forankring af strategien - på både strategisk og operationelt niveau. Bestyrelsen følger og fremmer den overordnede indsats. Digitaliseringsstrategien understøtter skolens overordnede strategi.

Beslutningsdygtighed for digitalisering ligger i ledelsessekretariatet. Implementering, løbende opfølgning og ajourføring foregår via et implementeringsteam, med projekt-

leder og uddelegeret ansvar for strategiens indsatsområder til områdeeksperter. Der foretages systematiske reviews af strategien og kvalitetskontrol, med inddragelse af pædagogiske praktikere.

Der tilsigtes synergi og gensidig inspiration via partnerskab mellem den pædagogiske ledelse og it-ledelsen, såvel som partnerskab mellem pædagogiske praktikere og supporterne.



Ansvarsplacering og beslutningsvejene er klare  
Der er fuld opbakning fra ledelsen

Lederne har ansvar for den daglige lokale omsætning af strategien, for at sikre forståelse, fælles sprogbrug og konsekvent implementering.

I denne proces udveksler lederne indbyrdes og lærer af hinanden:

- Kommunikation af digitalisering
- Eksemplariske lokale undervisningsforløb
- Kompetenceudvikling af personale



Lederne går forrest

## Nye udfordringer og opgaver nye KOMPETENCER



Digitalisering sætter et naturligt fokus på kompetencebehov og -udvikling for SOSU Sjællands medarbejdergrupper, elever og kursister. Skolen iværksætter derfor en bred obligatorisk kompetenceudvikling og hjælp-til-selvhelp.

### Undervisere og vejledere

- Realkompetencevurderinger
- It-caféer med oplæring i nødvendige it-færdigheder, intro til ny e-didaktisk praksis og videndeling om nye virtuelle uddannelser
- Peer learning & supervision, også på tværs af afdelinger
- Øget rekruttering af didaktiske profiler

### Elever og kursister

- Introscreeninger på it-færdigheder
- Minikurser i it-færdigheder
- Elev-til-elev oplæring og support
- Online hjælp til selvhelp

### Administrativt og teknisk personale

- Fra support til 'partnere for undervisere'
- Fra service og reception til 'supportere'
- Ny central rolle for 'uddannelsesbibliotekarere'

Digital dannelse er central for etisk færd i den virtuelle verden. Her skal vi udvikle en 'code of conduct' der kan guide os.



Medarbejdernes kompetencer matcher SOSU Sjællands digitale ambitioner  
Elevernes og kursisternes it-forudsætninger styrkes

## Større synergi, flere ressourcer og nyskabelse via **VIDENDELING**

Skolens medarbejdere formidler konsekvent deres lokale best practice og opnår større viden om hinandens gode tiltag - i de enkelte teams, på tværs af faggrupperne og på tværs af afdelingerne. Vi sigter mod systematisk transfer af innovation!

I det daglige vil vi bruge virtuelle rum til at praktisere langt mere fælles forberedelse og samskabe undervisningsforløb såvel som hele uddannelser.

Vi deler i øget omfang vores viden  
Vi samskaber ny best practice



Bedre og mere formidling gælder også ud ad huset til potentielle elever, elevers forældre, praktiksteder og arbejdspladser, samt politiske beslutningstagere.

## Et frugtbart **SAMARBEJDE**

Eksternt samarbejde foregår med leverandører, netværk og projektpartnere - til gavn for alle.

I vores mange eksterne samarbejdsrelationer vil vi drage langt mere målrettet og proaktivt nytte af den viden og de ressourcer, som vores eksterne partnere og kontakter kan bidrage med. Samtidigt yder vi selv til videreudvikling af faglige miljøer omkring digitalisering.



I vores eksterne samarbejde er vi målrettet



## Digitalt parat til **ARBEJDSPLADSERNE & ARBEJDSLIVET**

### **NYE TEKNOLOGIER OG DATAHÅNDTERING**

Vi uddanner eleverne i de nye teknologier og den datahåndtering, der understøtter arbejdspladsernes fortløbende digitalisering. Vi støtter kursisterne i at opnå de digitale kompetencer, der er eller kan blive nødvendige for deres arbejdsforhold.

### **VELFÆRDSAGENTER**

Vi forbereder vores elever og kursister på deres nye roller, som digitaliseringen fører med sig.

### **TRENDSPOTTING OG PROAKTIVITET**

Vi opfanger den digitale udvikling på arbejdspladserne og i samfundet. På SOSU Sjælland omsætter vi de digitale tendenser og fagligheder, der kan påvirke forhold på skolen og på de arbejdspladser, skolen samarbejder med.



Vi underviser vores elever og kursister inden for de nye velfærdsteknologier  
Vores elever uddannes til de nye roller på fremtidens arbejdsmarked



## En åben og proaktiv KULTUR

Digitalisering betyder også kulturudvikling. Det forudsætter en fælles forståelse for, hvorfor og hvordan vi digitaliserer og hvor skolen vil hen. Der opnås en fælles daglig sprogbrug af de centrale nøglebegreber, der er i brug i forbindelse med digitalisering.

Fortællingen bag digitaliseringen udbredes derfor på skolen, hos skolens samarbejdspartnere og til offentligheden. Lederne er nøglepersoner i denne fortælling.

Digitalisering betyder også en vis uforudsigelighed, da teknologierne udvikler sig så hurtigt. Mange teknologier kan tages i brug uden at metoderne er fuldstændigt modnet.

Vores kultur skal derfor understøtte en eksperimenterende tilgang, selvom man derved kan fejle - teknisk såvel som e-didaktisk og pædagogisk. Derfor skal alle medarbejdere have en vis "frustrationstolerance", der tillader, at der endnu kan forekomme tekniske mangler, også i undervisningen. Løsningsparathed og selvhjulpenhed hos den enkelte er vigtig og skal fremmes med kompetenceudvikling og adgang til online muligheder for selvhjælp.

Undervisning ved hjælp af nye og måske ukendte teknologier kan også betyde en bevægelse fra "læreren som den altidværende ekspert" hen til "læreren som facilitator for elevernes læringsprocesser".



Digitalisering er et fælles anliggende



## IMPLEMENTERING til ny praksis

Implementering er den samlede proces for at omsætte strategiens mål til bæredygtig praksis.

Skolens projektleder styrer processen op til juni 2020. Ansvar for hvert af de 10 indsatsområder er uddelegeret til teamledere. Implementeringen ledsages af konsekvente evalueringer og en kommunikationsplan, der understøtter forandringsprocessen.

Digitaliseringsstrategien tjekkes systematisk og løbende på sin bæredygtighed og effekt.

### At omsætte til praksis

- Lokal afprøvning
- Evalueringer

### Udbredelse på skolen og uden for skolen

- Kommunikation
- Ny udbredt praksis, tilpasset ud fra evalueringresultater og lokale behov

### Vedligeholdelse og aktualisering

- Systematik i
- tekniske og indholdsmæssige opdateringer
  - oprydning i systemer

### Daglig drift af pædagogisk og administrativ praksis

- Som ordinær praksis i alle afdelinger
- Jævnlige evalueringer
- Videndeling af ny best practice

Lamscheck-Nielsen, 2016



## Om STRATEGIEN

Digitaliseringsstrategien er blevet udviklet i foråret 2016 i et iterativt forløb, med implementering fra august 2016. Både medarbejdere, elevrådsformand, mellemledere, direktion og bestyrelse for SOSU Sjælland har bidraget i udviklingsprocessen.

Konsulentvirksomheden Moeve stod for facilitering af processen og udarbejdelse af strategidokumenterne, med reviews fra et skoleinternt ekspert- og lederteam.

## MERVÆRDI

Et afgørende fokus i hele arbejdsprocessen var at specificere de forventede positive effekter, som merværdi for skolens 3 målgrupper: Elever og kursister, skolens medarbejdere og organisationen som helhed, samt de arbejdspladser som skolen samarbejder med. Et evalueringsdesign, baseret på målbare evalueringskriterier, ledsager derfor strategien.

**Spørgsmål & kommentarer er velkommen**

Digitaliseringsforum, [digit@sosusj.dk](mailto:digit@sosusj.dk)